

**Gmina Łuków  
Powiat Łukowski  
Województwo Lubelskie**



**Wieś Aleksandrów**

**PLAN ODNOWY MIEJSCOWOŚCI  
ALEKSANDRÓW  
na lata 2009 - 2015**

**Aleksandrów 2009 r.**

### *1. Krótka charakterystyka wsi.*

Wieś Aleksandrów powstała w XIX w. jako kolonia wyodrębniona z majątku Łazy.

Z końcem lat 60-ych XX w. powstała Gromadzka Rada Narodowa – organ administracji ówczesnego PRL, z siedzibą w Aleksandrowie i działała do końca 1972 r. (do powstania Gminy Łuków).

Wieś położona jest w południowo – wschodniej części Gminy, w odległości 5 km od miasta powiatowego Łuków. Liczy 483 mieszkańców (stan na 31.12.2006 r.), liczba ludności w Aleksandrowie rośnie.

### *2. Inwentaryzacja istniejących zasobów służąca ujęciu stanu rzeczywistego.*

#### *Środowisko przyrodnicze.*

Przez wieś płynie rzeka Krzna Południowa, jest również ok. 20 prywatnych stawów hodowlano - rekreacyjnych, co sprawia, że sytuacja hydrograficzna miejscowości jest dobra. Kompleksy leśne otaczają miejscowość z każdej strony. W odległości 1 km od wsi znajduje się rezerwat florystyczny „Las Wagramski” ustanowiony celem ochrony wawrzynka główkowego. Walory przyrodnicze miejscowości służą aktywnym formom wypoczynku po pracy.

Przeważają gleby słabe, klas IV, V, VI.



Jeden ze stawów hodowlano – rekreacyjnych

#### *Środowisko kulturowe*

Wieś nie ma zwartej zabudowy, zabudowania zlokalizowane są przy głównej drodze powiatowej Nr 1210L oraz przy drodze powiatowej Nr 1318L i przy drodze gminnej Nr 102340L. Większość zabudowań pochodzi z lat 70-tych i 80-tych XX w., można tu także spotkać zabudowania z początku XX w.

### ***Dziedzictwo religijne i historyczne***

Wieś należy do parafii Podwyższenia Krzyża Świętego w Łukowie.

W Aleksandrowie zachowało się kilka starych krzyży z początku XX w., postawionych w intencjach dziękczynno – błagalnych przez mieszkańców. W 2002 r. przebudowano (w dużej mierze czynem społecznym) starą kapliczkę oraz krzyż z początku XX w., które znajdują się w rozwidleniu dróg powiatowych. Przy kapliczce odbywają się nabożeństwa majowe.

Z dawnych tradycji i obrzędów zachowały się tradycje ludowe o charakterze chrześcijańskim, jak kolędnicy, jasełka, obrzęd święcenia pól z czterema ołtarzami przydrożnymi, dożynkowa msza św., święcenie pokarmów w Wielką Sobotę, malowanie okien w śródpoście, śmigus-dyngus w Wielkanocny Poniedziałek oraz zwyczaje o charakterze świeckim: Walentynki, Dzień Kobiet, zwyczaj chodzenia cyganów w okresie śródpościa.

Źródła podają, że kolonia Aleksandrów powstała w 1870 r. z części majątku Łazy należącego do p. Dobraczyńskiego. Nazwę miejscowości nadano na cześć panującego w tym czasie w Rosji cara Aleksandra II. W tym też czasie zaczęli sprowadzać się do Aleksandrowa koloniści niemieccy, źródła podają, że pierwszy przybył w te strony August Jakubowski w 1870 r. Koloniści niemieccy wybudowali we wsi szkołę i kaplicę z mieszkaniami dla nauczyciela i pastora. W okresie I wojny światowej liczba ludności pochodzenia niemieckiego zmalała. Wielu Niemców zostało wysiedlonych przez Rosjan w głąb Rosji w 1915 r., niektórzy jednak z nich mieszkali w Aleksandrowie do drugiej wojny światowej. Większość z nich dobrze wpisała się w historię miejscowości, byli jednak i tacy, którzy podejmowali współpracę z okupantem niemieckim, byli oni zwalczani przez lokalną organizację AK.

Wielu mieszkańców Aleksandrowa brało udział w wojnie obronnej w 1920 r., a potem w II wojnie światowej. Znany jest przynajmniej jeden przypadek nagrodzenia odwagi mieszkańca Aleksandrowa w czasie II wojny światowej Krzyżem *Virtuti Militari*.

Kilku mieszkańców było szykanowanych przez władze PRL nadobowiązkowymi dostawami produktów rolnych i mianem tzw. kułaka.

W latach osiemdziesiątych powstał i czynnie działał NSZZ RI „Solidarność”, który brał udział w obronie godności i bytu mieszkańców. Z jego kręgu wywodzą się Senator RP, radni powiatu i Gminy.

### ***Obiekty i tereny***

Przy drodze powiatowej Nr 1318L znajduje się świetlica wiejska, której gospodarzem jest Rada Sołecka. W świetlicy odbywają się zebrania Rady Sołeckiej, zebrania wiejskie, uroczystości rodzinne, uroczystości religijne – msze dożynkowe, msze podczas uroczystości poświęcenia pól, spotkania kółek różańcowych, poświęcenie pokarmów w Wielką Sobotę.

Ze świetlicy korzysta również młodzież, najczęściej przychodzi tu grać w tenisa stołowego. Tutaj też od 2004 r. corocznie odbywa się turniej tenisa stołowego o Puchar Sołtysa i Rady Sołeckiej.

### ***Gospodarka i rolnictwo.***

Gospodarstwa rolne liczą od kilku do kilkunastu hektarów, tylko kilka gospodarstw liczy powyżej 20 hektarów. Rolnictwo jest tu tradycyjne, nastawione głównie na produkcję mleka – największa w gminie - ok. 1,5 mln kg limitu produkcji. Na dzień dzisiejszy 18 gospodarstw posiada certyfikat norm UE w zakresie produkcji mleka. W produkcji zwierzęcej dominuje hodowla bydła mlecznego i bydła mięsnego. Produkowana żywność jest zdrowa, ekologiczna. Według Narodowego Spisu Powszechnego z 2002 r. we wsi jest 350 sztuk bydła, 696 sztuk trzody chlewnej.

Według tego samego źródła, struktura zasiewów przedstawia się następująco:

pszenica – 10,64 ha

żyto – 89,80 ha

jęczmień – 10,57 ha

owies – 112,21 ha

Działalność gospodarczą prowadzi 9 przedsiębiorców (stan na 31.12.2006 r.), głównie w branżach handlowej i usługowej.

### ***Sąsiedzi i przyjezdni***

Od strony wschodniej wieś graniczy z sołectwem Sochocin, od strony zachodniej wieś graniczy z sołectwami: Podgaj i Jeziory, od południa z sołectwami - Dminin i Rzymy-Las, od północy z sołectwem Łazy.

Przez wieś przebiegają drogi powiatowe Nr 1210L Łuków – Aleksandrów – Gąsiory – Brzostówiec – Radzyń Podlaski i Nr 1318L Trzebieszów – Strzyżew – Aleksandrów.

### ***Instytucje***

We wsi znajduje się Szkoła Podstawowa im. Ks. Tadeusza Adama Leszczyńskiego. Historia szkoły nierozdzielnie związana jest z historią miejscowości, pierwsza bowiem szkoła w Aleksandrowie została zbudowana przez kolonistów niemieckich w 1870 r. Pierwsza zaś katolicka szkoła została wybudowana w latach 1899 – 1900 z inicjatywy ks. Tadeusza Adama Leszczyńskiego. Szkoła ewangelicka funkcjonowała do wybuchu wojny w 1939 r., od 1920 r. już jako placówka państwowa. Po II wojnie światowej w obiektach poniemieckiej szkoły ewangelickiej oraz katolickiej szkoły funkcjonowała 7-klasowa szkoła podstawowa. Obiekty szkoły poniemieckiej uległy zniszczeniu i zostały rozebrane w połowie lat 70-ych XX w.

Obecnie szkoła jest nowoczesna, dobrze wyposażona w nowy sprzęt i pomoce dydaktyczne oraz zapewnia wysoki poziom nauczania. Dysponuje obecnie 6-cioma salami lekcyjnymi, pracownią komputerową z 10-cioma stanowiskami podłączonymi do Internetu, salą gimnastyczną, biblioteką szkolną, świetlicą, kuchnią oraz kompleksem oddziału przedszkolnego. Szkole brakuje jedynie boisk.



Szkoła Podstawowa w Aleksandrowie

Inne instytucje funkcjonujące we wsi to filia Gminnej Biblioteki Publicznej i ośrodek zdrowia, w którym od poniedziałku do piątku przyjmuje lekarz rodzinny.

Rozwój bazy służącej spędzaniu wolnego czasu i ochronie zdrowia pozwoli zatrzymać młode pokolenie w miejscu zamieszkania.



Biblioteka



Ośrodek zdrowia

### *Ludzie, organizacje społeczne*

Ludność w przeważającej części jest miejscowa, są to w przeważającej części potomkowie starych rodów z Aleksandrowa. Osiedlają się tu także ludzie nie związani dotąd z Aleksandrowem. Struktura wiekowa mieszkańców wsi przedstawia się następująco: w wieku produkcyjnym jest 287 osób, w tym 153 mężczyzn i 134 kobiety, w wieku poprodukcyjnym jest 63 osoby, w tym 19 mężczyzn i 44 kobiety, w wieku przedprodukcyjnym jest 133 osoby (dane na 31.12.2006 r.). Wykształcenie mieszkańców jest zróżnicowane, od podstawowego do wyższego. Coraz więcej młodych ludzi podejmuje studia, niewielu z nich jednak wraca po studiach do rodzinnej miejscowości.

Organizacje działające we wsi to: Rada Sołecka licząca 7 osób, Kółko Rolnicze oraz pięć kółek różańcowych – dwa męskie i trzy żeńskie.

## **3. Analiza SWOT**

Mocne strony:

1. Szkoła we wsi
2. Ośrodek zdrowia we wsi.
3. Biblioteka we wsi.
4. Świetlica we wsi.
5. Dobre połączenia drogowe z miastem powiatowym Łuków oraz z okolicznymi miejscowościami.
6. Wodociąg we wsi.
7. Prężnie rozwijające się gospodarstwa produkcji mleka.
8. Bogata historia miejscowości.
9. Kulturowanie tradycji patriotycznych i religijnych.

Słabe strony:

1. Niepełna infrastruktura techniczna – brak kanalizacji, brak gazociągu, brak utwardzonych dróg dojazdowych do pól i gospodarstw.
2. Słabe gleby.
3. Słabo rozwinięta baza sportowa.

4. Brak chodników.
5. Słaby dostęp do Internetu.
6. Niedostateczny dostęp do kontenerów na odpady gospodarstw domowych.
7. Brak miejsc pracy.

Szanse:

1. Środki finansowe unijne i krajowe.
2. Zaangażowanie i współpraca mieszkańców nad realizacją wspólnie wytyczonych celów.
3. Wykorzystanie alternatywnych źródeł energii.
4. Wykorzystanie wód termalnych.
5. Wykorzystanie potencjału miejscowości do rozwoju turystyki i agroturystyki.
6. Rozwój budownictwa mieszkaniowego.
7. Nawiązanie kontaktu z dawnymi mieszkańcami Aleksandrowa oraz z różnymi organizacjami zagranicznymi.

Zagrożenia:

1. Brak stabilności w przepisach dotyczących rolnictwa.
2. Brak rynków zbytu.
3. Brak porozumienia wśród mieszkańców co do wytyczonych celów rozwoju miejscowości.
4. Wyjazd ze wsi młodych, wykształconych ludzi.

4. Wizja rozwoju miejscowości.

**Aleksandrów to wieś rozwijająca się rolniczo, „wieś mlekiem płynąca”, o zdrowym i czystym środowisku, zrównoważonym wykorzystaniu walorów przyrodniczych.**

## ***5. Program rozwoju wsi.***

### I Utworzenie bazy sportowo – rekreacyjnej we wsi.

1. Budowa ogólnodostępnych terenowych urządzeń kultury fizycznej w Aleksandrowie.

### II Inwestycje w zakresie ochrony środowiska.

1. Kanalizacja miejscowości.

Kanalizacja sieciowa.

Przydomowe oczyszczalnie ścieków w Kolonii Aleksandrów.

2. Budowa alternatywnych źródeł energii.
3. Wykorzystanie wód termalnych.
4. Wdrożenie segregacji odpadów w ramach „Regulaminu utrzymania czystości i porządku w Gminie”.

### III Inwestycje w zakresie infrastruktury technicznej.

1. Remont i modernizacja dróg: gminnej Nr 102340L i dróg dojazdowych do pól: Nr 861, Nr 862, Nr 860/1, Nr 831.
2. Modernizacja chodnika przy drodze powiatowej Nr 1210L.
3. Budowa chodnika przy drodze powiatowej Nr 1318L.
4. Rozbudowa oświetlenia ulicznego przy drogach: powiatowej Nr 1210L, powiatowej Nr 1318L i gminnej Nr 102340L.

### IV Budowa i modernizacja obiektów użyteczności publicznej.

1. Dostosowanie funkcjonowania ośrodka zdrowia do norm unijnych:  
Zwiększenie zakresu świadczonych usług o usługi w zakresie pediatrii, kardiologii, stomatologii i rehabilitacji.  
Utworzenie apteki przy ośrodku zdrowia.
2. Adaptacja świetlicy wiejskiej i pomieszczenia po zlewni mleka na miejsce wypoczynku i rekreacji mieszkańców.
3. Budowa kaplicy.
5. Utworzenie muzeum zagrody wiejskiej.

#### V. Inne zadania.

1. Utworzenie trasy turystycznej przy wykorzystaniu istniejącej infrastruktury kolejowej.
2. Powołanie Stowarzyszenia Przyjaciół Aleksandrowa.
3. Przygotowanie tablic: ku czci Jana Pawła II i historycznej tablicy Aleksandrowa.
4. Utworzenie kafejki internetowej.
5. Zwiększenie estetyki miejscowości.

## **I. Utworzenie bazy sportowo – rekreacyjnej we wsi.**

### ***1. Budowa ogólnodostępnych terenowych urządzeń kultury fizycznej w Aleksandrowie***

#### *Cele projektu:*

Celem projektu jest zaspokojenie potrzeb społecznych i kulturalnych mieszkańców Aleksandrowa. Projekt utworzy możliwości do rozwoju fizycznego i kulturalnego dzieci, młodzieży i dorosłych mieszkańców wsi, a także utworzy warunki do wspólnego i efektywnego spędzania wolnego czasu.

Projekt zgodny jest z celem PROW.

#### *Istniejące zagospodarowanie działek:*

Obszar przeznaczony pod zagospodarowanie projektowanymi terenowymi urządzeniami kultury fizycznej stanowią nr geod. 469, 470, 471/1. Są to działki niezabudowane. Przedmiotowe działki posiadają dostęp do drogi publicznej. Ogólna powierzchnia terenu przeznaczona pod zagospodarowanie wynosi ok. 7780 m<sup>2</sup>.

#### *W ramach projektu zostaną wykonane:*

- 1/ bieżnia prosta – nawierzchnia kortowa o powierzchni – 474,26 m<sup>2</sup>
- 2/ zeskocznia do skoku w dal – dół z piachem – 23,12 m<sup>2</sup>
- 3/ boisko wielofunkcyjne o nawierzchni poliuretanowej, na którym zorganizowane zostaną:
  - boisko do gry w mini piłkę nożną – o powierzchni 800 m<sup>2</sup>
  - boisko do gry w piłkę ręczną - o powierzchni 800 m<sup>2</sup>
  - boisko do gry w piłkę koszykową - o powierzchni 420 m<sup>2</sup>
  - kort do gry w tenisa ziemnego - o powierzchni 260,76 m<sup>2</sup>
- 4/ boisko do piłki siatkowej plażowej – o powierzchni 313,78 m<sup>2</sup>
- 5/ boisko do piłki nożnej – o powierzchni 2600 m<sup>2</sup>
- 6/ piłkochwyty – 322,5 m
- 7/ ogrodzenie kompleksu boisk – 131 m
- 8/ zjazd – 47,32 m<sup>2</sup>
- 9/ wykonanie przyłącza wodociągowego – Ø40 – 218 m; Ø32- 43 m
- 10/ wykonanie oświetlenia boisk (przyłącze energetyczne, słupy oświetleniowe – 4 szt.)

Z wybudowanych powyżej boisk sportowych będą korzystali mieszkańcy Aleksandrowa /488 mieszkańców/ oraz okolicznych miejscowości tj: Łazy /1066 mieszkańców/, Strzyżew /699 mieszkańców/, Rzymy Las / 97 mieszkańców/, Rzymy Rzymki /204 mieszkańców/, Suchocin /184 mieszkańców/.

Inwestycja spowoduje zwiększenie aktywności fizycznej mieszkańców wskazanych miejscowości, zapewni możliwości uprawiania różnorodnych dyscyplin sportowych dzieciom, młodzieży jak i dorosłym. Stanie się miejscem do organizacji imprez sportowych, festynów rodzinnych co niewątpliwie przyczyni się do zacieśnienia więzi między mieszkańcami.

Kompleks sportowy zapewni dzieciom i młodzieży możliwość spędzania wolnego czasu w sposób interesujący i z pożytkiem dla zdrowia.

*Kwota końcowa:* 867 000,00 PLN

*Planowane źródła finansowania:*

500 000,00 PLN– Program Rozwoju Obszarów Wiejskich

367 000,00 PLN – budżet gminy

*Harmonogram realizacji projektu:*

- |                        |  |
|------------------------|--|
| I kwartał 2009 r.      | - złożenie wniosku o dofinansowanie      |
| I – IV kwartał 2009 r. | - przeprowadzenie procedury przetargowej |
|                        | - roboty budowlane na obiekcie           |
|                        | - rozliczenie projektu                   |



Działki pod budowę boisk.

## **II Inwestycje w zakresie ochrony środowiska.**

### *1. Kanalizacja miejscowości.*

Kanalizacja sieciowa.

#### *Cele projektu:*

- poprawa warunków życia mieszkańców
- wzrost atrakcyjności mieszkaniowej wsi
- dostosowanie gospodarstw rolnych do norm UE

#### *W ramach projektu wykonane zostaną:*

- wykonanie projektu i uzyskanie stosownych pozwoleń
- budowa kanalizacji

*Kwota końcowa:* 1 000 000,00 PLN

#### *Planowane źródła finansowania:*

Środki UE, budżet Gminy, wkład mieszkańców

#### *Harmonogram realizacji projektu:*

2011 r.

## **II Inwestycje w zakresie ochrony środowiska.**

1. Kanalizacja miejscowości.

1.2. Przydomowe oczyszczalnie ścieków w Kolonii Aleksandrów.

### *Cele projektu:*

- poprawa warunków życia mieszkańców
- wzrost atrakcyjności mieszkaniowej wsi
- dostosowanie gospodarstw rolnych do norm UE

### *W ramach projektu wykonane zostaną:*

- wykonanie projektu i uzyskanie stosownych pozwoleń
- budowa przydomowych oczyszczalni ścieków

*Kwota końcowa:* 300 000,00 PLN

### *Planowane źródła finansowania:*

Środki UE, budżet Gminy, wkład mieszkańców

### *Harmonogram realizacji projektu:*

2010 r.

## **II Inwestycje w zakresie ochrony środowiska.**

### **2. Budowa alternatywnych źródeł energii.**

#### *Cele projektu:*

- poprawa zaopatrzenia w energię
- wykorzystanie tanich źródeł energii
- poprawa stanu środowiska
- odzyskiwanie biogazu

#### *W ramach projektu wykonane zostaną:*

- stosowne projekty techniczne i wskazania lokalizacyjne
- budowa ekologicznej ciepłowni wykorzystującej odpady przemysłu leśnego i drzewnego
- budowa generatorów prądu wykorzystujących energię wiatru

*Kwota końcowa:* 1 000 000,00 PLN

#### *Planowane źródła finansowania:*

Środki UE, budżet Gminy, środki inwestora prywatnego

#### *Harmonogram realizacji projektu:*

Lata 2012 - 2015

## **II Inwestycje w zakresie ochrony środowiska.**

### **3. Wykorzystanie wód termalnych.**

#### *Cele projektu:*

- wdrożenie ekologicznych, oszczędnościowych źródeł zaopatrzenia w energię ciepłą
- uniezależnienie gospodarstw domowych od koniunktury rynkowej źródeł energii ciepłej

#### *W ramach projektu wykonane zostaną:*

- stosowne ekspertyzy i przygotowanie map zasobów wód termalnych na terenie Aleksandrowa
- wskazanie najlepszych miejsc do wykonania odwiertów
- wykonanie instalacji transportującej energię ciepłą do odbiorców i odprowadzającej wykorzystaną wodę do odwiertu

*Kwota końcowa:* 2 000 000,00 PLN

#### *Planowane źródła finansowania:*

Środki UE, budżet Gminy

#### *Harmonogram realizacji projektu:*

Lata 2013 - 2015

## **II Inwestycje w zakresie ochrony środowiska.**

4. Wdrożenie segregacji odpadów w ramach „Regulaminu utrzymania czystości i porządku w Gminie”.

### *Cele projektu:*

- poprawa stanu środowiska
- poprawa estetyki miejscowości

### *W ramach projektu wykonane zostaną:*

- ustawienie kontenerów na odpady
- ustawienie pojemników do segregacji odpadów

*Kwota końcowa:* 20 000,00 PLN

### *Planowane źródła finansowania:*

Środki UE, budżet Gminy, udział finansowy mieszkańców

### *Harmonogram realizacji projektu:*

2009 rok

### **III Inwestycje w zakresie infrastruktury technicznej.**

1. Remont i modernizacja dróg: gminnej Nr 102340L i dróg dojazdowych do pól: Nr 861, Nr 862, Nr 860/1, Nr 831.

#### *Cele projektu:*

- poprawa bezpieczeństwa użytkowników drogi
- ułatwienie dojazdu do działek rolnych i gospodarstw rolnych
- poprawa estetyki miejscowości

#### *W ramach projektu wykonane zostaną:*

- projekty budowlane i uzyskanie stosownych pozwoleń
- położenie nowej warstwy asfaltu (na drodze gminnej)
- utwardzenie dróg (drogi dojazdowe do pól)

*Kwota końcowa:* 500 000,00 PLN

#### *Planowane źródła finansowania:*

Środki UE, budżet Gminy

#### *Harmonogram realizacji projektu:*

Lata 2009 - 2015



Droga dojazdowa do pól Nr 861

### **III Inwestycje w zakresie infrastruktury technicznej**

#### **2. Budowa chodnika przy drodze powiatowej Nr 1318L.**

*Cele projektu:*

- zwiększenie bezpieczeństwa mieszkańców miejscowości

*W ramach projektu wykonane zostaną:*

- projekt budowlany i uzyskanie stosownych pozwoleń
- nawierzchnia z kostki betonowej

*Kwota końcowa:* 70 000,00 PLN

*Planowane źródła finansowania:*

Środki Starostwa Powiatowego, budżet Gminy

*Harmonogram realizacji projektu:*

2010 rok

**Budowa i modernizacja chodników w ciągach dróg powiatowych uzależniona jest od decyzji Zarządu Powiatu.**

### **III Inwestycje w zakresie infrastruktury technicznej.**

3. Rozbudowa oświetlenia ulicznego przy drogach: powiatowej Nr 1210L, powiatowej Nr 1318L i gminnej Nr 102340L.

#### *Cele projektu:*

- poprawa bezpieczeństwa mieszkańców miejscowości

#### *W ramach projektu wykonane zostaną:*

- projekty dodatkowych podłączeń lamp ulicznych
- realizacja inwestycji

*Kwota końcowa:* 30 000,00 PLN

#### *Planowane źródła finansowania:*

Budżet Gminy

#### *Harmonogram realizacji projektu:*

Lata 2009 - 2010

#### **IV Budowa i modernizacja obiektów użyteczności publicznej.**

1. Dostosowanie funkcjonowania ośrodka zdrowia do norm unijnych.

1.1. Zwiększenie zakresu świadczonych usług o usługi w zakresie pediatrii, kardiologii, stomatologii i rehabilitacji.

##### *Cele projektu:*

- poprawa dostępności do usług służby zdrowia
- poprawa bezpieczeństwa zdrowia
- wydłużenie życia mieszkańców

##### *W ramach projektu wykonane zostaną:*

- niezbędne prace projektowe
- rozbudowa i dostosowanie istniejących pomieszczeń do potrzeb w zakresie pediatrii, kardiologii, stomatologii i rehabilitacji
- powołanie gminnego zespołu opieki zdrowotnej

*Kwota końcowa:* 400 000,00 PLN

##### *Planowane źródła finansowania:*

Budżet Gminy, Urząd Marszałkowski, SP ZOZ

##### *Harmonogram realizacji projektu:*

Lata 2009 - 2010

#### **IV Budowa i modernizacja obiektów użyteczności publicznej.**

1. Dostosowanie funkcjonowania ośrodka zdrowia do norm unijnych.

1.2. Utworzenie apteki przy ośrodku zdrowia.

##### *Cele zadania:*

- poprawa dostępności mieszkańców do środków farmaceutycznych
- bezpieczeństwo zdrowotne

##### *W ramach projektu wykonane zostaną:*

- udostępnienie lokalu inwestorowi prywatnemu

*Kwota końcowa:* 100 000,00 PLN

##### *Planowane źródła finansowania:*

Środki inwestora prywatnego

##### *Harmonogram realizacji projektu:*

2010 rok

#### **IV Budowa i modernizacja obiektów użyteczności publicznej.**

2. Adaptacja świetlicy wiejskiej i pomieszczenia po zlewni mleka na miejsce wypoczynku i rekreacji mieszkańców.

##### *Cele projektu:*

- utworzenie miejsca do spędzania wolnego czasu przez mieszkańców
- utworzenie miejsca, które pozwoli na większą integrację mieszkańców
- utworzenie miejsca, które pozwoli na rehabilitację i odnowę sił mieszkańców
- utworzenie miejsca atrakcyjnego spędzania czasu wolnego przez młodzież

##### *W ramach projektu wykonane zostaną:*

- projekt budowlany
- adaptacja pomieszczeń
- wyposażenie świetlicy w urządzenia do zajęć fizycznych i rekreacyjnych

*Kwota końcowa:* 80 000,00 PLN

*Planowane źródła finansowania:* Środki Rady Sołeckiej, budżet Gminy, fundusze małych grantów, udział własny mieszkańców – prace pomocnicze, porządkowe i adaptacyjne przy świetlicy i byłej zlewni mleka

##### *Harmonogram realizacji projektu:*

Lata 2010 - 2011



Świetlica wiejska

#### **IV Budowa i modernizacja obiektów użyteczności publicznej.**

##### **3. Budowa kaplicy.**

###### *Cele projektu:*

- zaspokojenie religijnych potrzeb mieszkańców

###### *W ramach projektu wykonane zostaną:*

- wykonanie projektu i uzyskanie stosownych pozwoleń
- pozyskanie terenu
- budowa kaplicy

*Kwota końcowa:* 200 000,00 PLN

###### *Planowane źródła finansowania:*

Udział własny mieszkańców – środki finansowe i niefachowa pomoc w realizacji , sponsorzy

###### *Harmonogram realizacji projektu:*

Lata 2012 - 2015



#### **IV Budowa i modernizacja obiektów użyteczności publicznej.**

##### **4. Utworzenie muzeum zagrody wiejskiej.**

###### *Cele projektu:*

- zachowanie dziedzictwa kulturowego miejscowości
- zwiększenie atrakcyjności turystycznej miejscowości

###### *W ramach projektu wykonane zostaną:*

- pozyskanie placu na muzeum
- zakup starych zabudowań
- urządzenie muzeum zagrody wiejskiej

*Kwota końcowa:* 100 000,00 PLN

###### *Planowane źródła finansowania:*

Środki finansowe mieszkańców

###### *Harmonogram realizacji projektu:*

Lata 2013 - 2015



## **V Inne zadania.**

1. Utworzenie trasy turystycznej przy wykorzystaniu istniejącej infrastruktury kolejowej.

### *Cele projektu:*

- zwiększenie atrakcyjności turystycznej miejscowości

### *W ramach projektu wykonane zostaną:*

- rozmowy z właścicielem infrastruktury kolejowej – PKP

- opracowanie projektu wykorzystania linii PKP Łuków – Radzyń Podlaski do celów turystycznych

- pozyskanie funduszy i zakupienie urządzeń „retro” do przewozu turystów

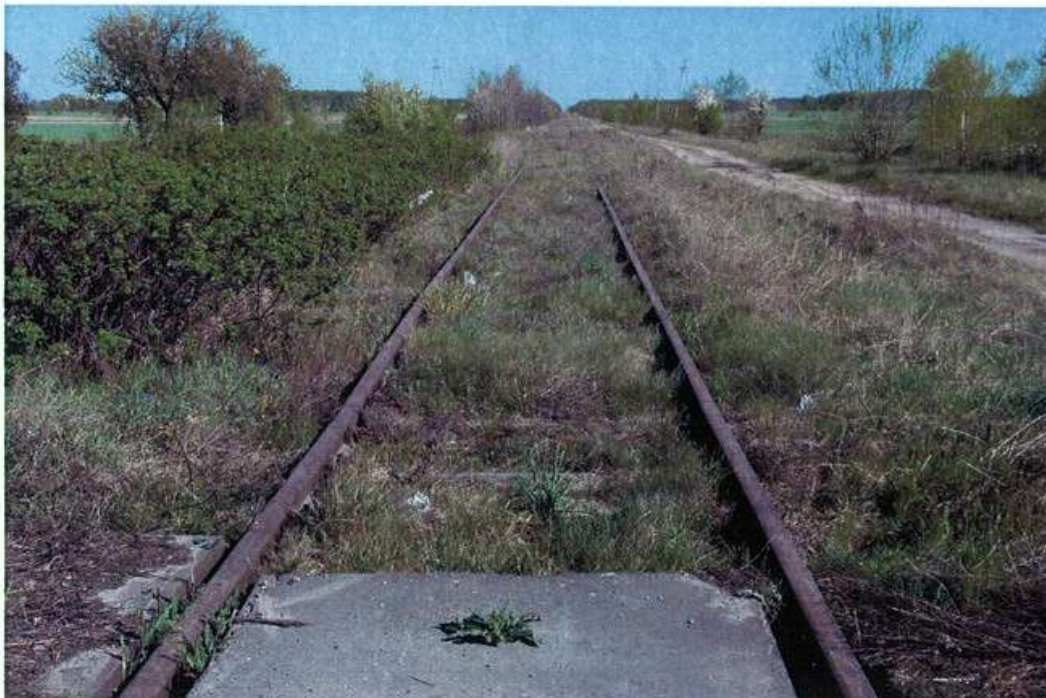
*Kwota końcowa:* 100 000,00 PLN

### *Planowane źródła finansowania:*

Środki inwestora prywatnego

### *Harmonogram realizacji projektu:*

Lata 2014 - 2015



## **V Inne zadania.**

2. Powołanie Stowarzyszenia Przyjaciół Aleksandrowa.

### *Cele projektu:*

- zwiększenie aktywności społecznej mieszkańców
- nawiązanie kontaktu ze wszystkimi osobami, które chcą współpracować na rzecz rozwoju miejscowości

### *W ramach projektu wykonane zostaną:*

- opracowanie statutu
- rejestracja stowarzyszenia
- nawiązanie kontaktów

*Kwota końcowa:* 5000,00 PLN

### *Planowane źródła finansowania:*

Udział mieszkańców

### *Harmonogram realizacji projektu:*

2012 rok

## **V Inne zadania.**

3. Przygotowanie tablic: ku czci Jana Pawła II i historycznej tablicy Aleksandrowa.

### *Cele projektu:*

- oddanie czci pamięci Jana Pawła II
- utworzenie miejsca pamięci narodowej

### *W ramach projektu wykonane zostaną:*

- ufundowanie tablic
- zagospodarowanie terenu w okolicach istniejącej kapliczki

*Kwota końcowa:* 20 000,00 PLN

### *Planowane źródła finansowania:*

Środki finansowe mieszkańców

### *Harmonogram realizacji projektu:*

2011 rok

## **V Inne zadania.**

4. Utworzenie kafejki internetowej.

### *Cele projektu:*

- ułatwienie mieszkańcom dostępu do Internetu
- zapewnienie dzieciom i młodzieży alternatywy spędzania wolnego czasu

### *W ramach projektu wykonane zostaną:*

- udostępnienie pomieszczenia biblioteki
- zakupienie komputerów
- podłączenie Internetu

*Kwota końcowa:* 7000,00 PLN

### *Planowane źródła finansowania:*

Fundusze małych grantów, budżet Gminy

### *Harmonogram realizacji projektu:*

2010 rok

## **V Inne zadania.**

5. Zwiększenie estetyki miejscowości.

### *Cele zadania:*

- poprawa wizerunku miejscowości
- poprawa stanu otoczenia

### *W ramach projektu wykonane zostaną:*

- niezbędne prace porządkowe i estetyczne
- likwidacja dzikich wysypisk śmieci
- porządkowanie poboczy
- posadzenie krzewów, kwiatów

*Kwota końcowa:* 5000 PLN

### *Planowane źródła finansowania:*

Udział własny mieszkańców

### *Harmonogram realizacji projektu:*

Na bieżąco

**„Plan Odnowy Miejscowości Aleksandrów na lata 2009 - 2015”, w zależności od możliwości finansowego zabezpieczenia realizacji inwestycji i zmieniających się potrzeb społecznych, może ulec zmianie, zarówno w czasie, jak i w zakresie planowanych zadań.**